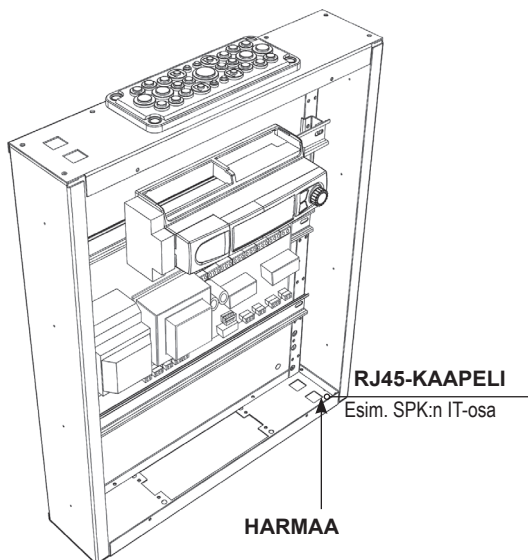
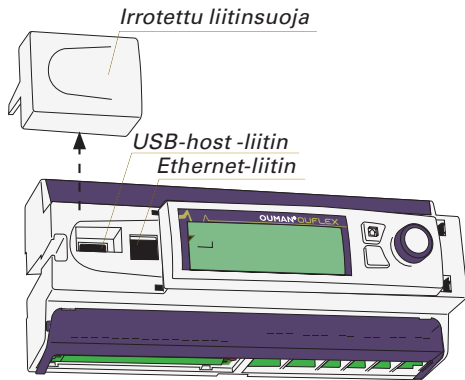


Ouman Plus -laitteen käyttö Android-laitteissa



Android-pohjaisiin puhelimiin ja tablet-laitteisiin on saatavilla Ouman Plus -sovellus. Sen avulla Ouman Plus laitteelta nähdään kodin sen hetkinen tilanne, ulkoilman ja huonelämpötilojen mitaustiedot sekä voidaan muuttaa huonelämpötilojen asetusarvoja ja ohjauksia. Myös hälytysten vastaanottaminen ja kuittaaminen onnistuvat sovelluksella. Android-sovellus on maksuttomasti ladattavissa Android Marketista.

Verkkoyhteydessä käytetään Modbus TCP/IP protokollaa. Ouman Plus -laite ja mobiililaitte liitetään samaan lähiverkkoon. Ouman Plus -laite tukee vain lähiverkkoyhteyttä. Jos laiteyhteys otetaan internetin yli, käyttäjä vastaa yhteyden turvallisuudesta. Laiteyhteydessä tulee turvallisuussyistä käyttää suojattua yhteyttä.

Ota aluksi Modbus TCP/IP käyttöön Ouman Plus laitteelta. Asetus löytyy Ouman Plus laitteelta kohdasta "Järjestelmäasetukset" -> "Verkkoasetukset". Asetus on piiloasetusarvo, joka saadaan esille painamalla pitkään OK-painiketta.

Kun verkkoyhteyttä muodostetaan, pyytää Ouman Plus -Android sovellus antamaan IP-osoitteen. Osoitteeksi annetaan Ouman Plus laitteen IP-osoite. Androidkäyttö on mahdollista Ouman Plus -laitteilla versiosta 2.1 alkaen.

Ouman Plus -laitteen liittäminen Ethernet-verkkoon:

Ouman Plus-laitteelta ethernet-liitin löytyy laitteen edestä irrotettavan liitinsuojan alta. Koteloidussa Ouman-Plus -laitteessa ethernet liitin löytyy kaapin alapohjasta. Liitin on merkitty harmaalla värillä.

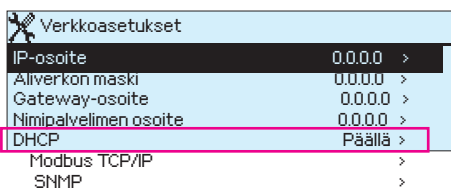
IP-osoitteen asettaminen Ouman Plus -laitteelle:

Järjestelmäasetukset ->Verkkoasetukset

Ouman Plus -laitteen IP-osoitteen ja verkkoasetusten asettamisessa on olemassa kaksi vaihtoehtoista tapaa:

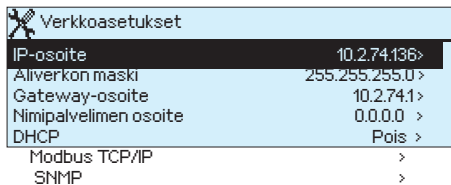
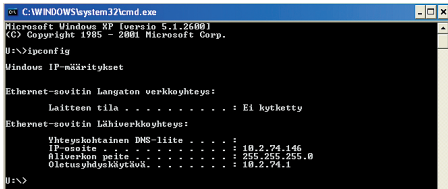
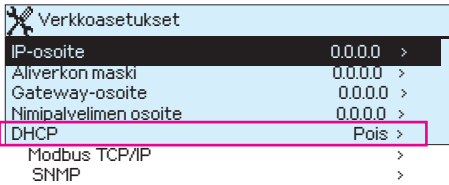
1. IP-osoite haetaan DHCP-toiminnon avulla. DHCP-toiminto edellyttää, että verkossa on käytössä DHCP-palvelu ja verkkokaapelit on kytketty.
2. IP-osoite asetetaan käsin

IP-osoitteen asettaminen DHCP-toiminnon avulla:



1. Siirry kohtaan DHCP ja paina OK.
2. Valitse "Päällä" ja hyväksy valinta OK:lla.
3. Odota noin minuutti. Mikäli minuutin odottelun jälkeen kohta DHCP näyttää arvoa "Pois", IP-osoitteen ja verkkoasetusten asettaminen ei ole onnistunut ja käyttöön on asetettu edelliset käytössä olleet arvot tai tehdasasetusarvot. Tällöin laite ei välttämättä toimi verkossa. Syynä asettamisen epäonnistumiseen on pääsääntöisesti se, ettei verkossa ole vaadittua DHCP-palvelua tai se ei ole kunnossa tai verkkokaapeleita ei ole kytketty oikein. Tarkista verkkokaapelikytkennät ja/tai varmista DHCP-palvelun olemassaolosta.
4. Mikäli kohta DHCP näyttää arvoa "Päällä", verkkoasetusten asettaminen on onnistunut ja laite toimii verkossa.

IP-osoitteen asettaminen käsin:



1. Siirry kohtaan DHCP ja paina OK.
2. Valitse "Pois" ja hyväksy valinta OK:lla.
3. Avaa tietokoneeltasi Windowsin komentokehote valitsemalla "Käynnistä" -> "Suorita".
4. Kirjoita avautuvan ikkunan tekstikenttään "cmd" ja valitse "OK".
5. Kirjoita komentokehoteeseen "ipconfig/all" ja paina "Enter". Ouman Plus on sisäverkkoon liitettävissä, jos IP-osoite alkaa seuraavilla numerosarjoilla:

- 10.x.x.x (esim. 10.2.40.50)
- 192.168.x.x (esim. 192.168.0.2)
- 172.16.x.x – 172.31.x.x (esim. 172.18.0.5)

Jos IP-osoite alkaa eri lukualueilla, tarkoittaa tämä yleensä seuraavaa:

- Liittymässä ei ole käytössä palomuuripalvelua eli liittymä on julkinen IP-osoite. Ouman Plus ei ole näillä asetuksilla suoraan liitettävissä kiinteistön sisäverkkoon. Oumanilla on tarjolla tähän tilanteeseen ratkaisuksi etähallintatuote.

6. Kirjoita muistiin seuraavat tiedot:
 - Nimipalvelimen osoite ensimmäisestä näkymästä (DNS-palvelimet)
 - IP-osoite (IP-address), esimerkiksi 10.2.74.146
 - Aliverkon peite (Subnet mask), esimerkiksi 255.255.255.0
 - Yhdyskäytävä (Gateway), esimerkiksi 10.2.74.1
7. Sulje komentokehote kirjoittamalla "exit".
8. Mene Ouman Plus-laitteella kohtaan "Järjestelmäasetukset" -> "Verkkoasetukset".
9. Syötä IP-osoitekenttään kohdassa 4 kirjoitettu osoite + 10 (esim. 10.2.74.146 + 10 = 10.2.74.156). Anna osoitteen ensimmäinen luku ja hyväksy se painamalla OK. Anna vastaavasti toinen, kolmas ja neljäs luku (asetta 4. luku välille 1...253. Asetettu luku ei saa olla varattu jollekin toiselle laitteelle).
10. Syötä sama aliverkon peite, jonka kirjoitit muistiin kohdassa 6.
11. Syötä Ouman Plussaan yhdyskäytäväksi saamasi Gateway-osoite.
12. Syötä Ouman Plussalle ensimmäinen nimipalvelimen osoite, jonka kirjoitit muistiin kohdassa 6.

Vinkki verkkoasetusten asettamiseksi ja nopeuttamiseksi

Voit helpottaa IP-asetusten asettamista,

- jos tiedät, että verkossa on olemassa DHCP-palvelu
- tiedät verkon DHCP-osoitealueen ja kiinteiden osoitteiden alueen
- haluat käyttää kiinteää IP-osoitetta

1. Laita ensin DHCP-toiminto **päälle**. Kun asetukset ovat asettuneet onnistuneesti, ota DHCP **pois** päältä.

2. Vaihda **ainoastaan** IP-osoite käsin. (Kiinteän IP-osoitteen pitää kuulua kiinteiden osoitteiden alueelle).

Esimerkki. Käytössä on Oumanin tarjoama etäkäyttöratkaisu (esim. 3G-PRO), johon Ouman Plus -laite liitetään. Verkossa on käytössä DHCP-palvelu, joka jakaa osoitteita alueelta 10.200.1.100 – 10.200.1.149. Kiinteille osoitteille on varattu alue 10.200.1.1 - 10.200.1.99 ja tältä alueelta Ouman Plus -laitetta varten on varattu IP-osoite 10.200.1.1

Toimi seuraavasti: Asta DHCP-toiminto "Päälle": DHCP-toiminto asettaa IP-osoitteen satunnaiseen arvoon 0.200.1.100. Aseta DHCP-palvelu pois päältä. Aseta IP-osoite arvoon 10.200.1.1

Modbus TCP/IP -toiminnon käyttöönotto:

Modbus TCP/IP asetukset löytyvät Ouman Plus -laitteelta piiloteuista asetusarvoista. Paina pitkään OK-painiketta, niin saat piilotetut asetusarvot esille. Ota Modbus TCP/IP -toiminto käyttöön.

Järjestelmäasetukset ->Verkoasetukset -> Paina pitkään OK:ta

Modbus TCP/IP	
Toiminto käytössä	Käytössä >
Sallittu IP-osoite	0.0.0.0>
Max. yhtaaikaiset yhteydet	9 >
Aikakatkaisu (s)	0 >

Toiminto käytössä: tällä valinnalla sallitaan (käytössä) tai estetään (ei käytössä) kokonaisuudessaan Modbus/TCP -kommunikointi. Ota toiminto käyttöön.

Sallittu IP-osoite: Järjestelmän tietoturvaa voidaan parantaa ottamalla käyttöön sallittu IP-osoite. Jos arvo on 0.0.0.0, sallitaan yhteydet palvelimelle mistä tahansa IP-osoitteesta. Määrittämällä sallittu IP-osoite joksikin tietyksi, sallitaan mahdolliset yhteydenotot vain ja ainoastaan määritetystä IP-osoitteesta.

Max. yhtaaikaiset yhteydet: Palvelimen kuormaa voidaan rajoittaa muuttamalla asetusta. Asetus määrittää maksimimäärän yhtaaikaisia sallittuja yhteyksiä eri IP-osoitteista palvelimelle.

Aikakatkaisu: Tämä määrittää ajan, jonka jälkeen yhteydet, joissa ei ole toimintaa, suljetaan palvelimella.